

红褐色基斑纹；毛短，黑色，但第2节侧斑、第1节两侧和第3节前半部被毛长，黄色。翅褐色。腋瓣灰色，边黄褐色，缘毛适当长，黄色；平衡棒亮黄褐色，有时球部黑色。足亮黄色，后足腿节端半部、后足胫节和跗节黑褐色到黑色。(摘译自 Shiraki, 1930)

分布 中国台湾。

(113) 离黑带食蚜蝇 *Episyrphus divertens* (Walker, 1857)

*Syrphus divertens* Walker, 1857: 124; Shiraki, 1930: 383-385.

*Syrphus claviger* Sack, 1927: 308.

*Episyrphus divertens* (Walker, 1857): Knutson *et al*, 1975: 315.

**雌性** 额很狭，密覆金黄色粉被，具亮黑色中条纹；颜面侧缘直，橙黄色，除中突明显亮橙黄色外，覆白粉被。触角橙黄色，第3节约1.5倍于基部两节之和，椭圆形；芒褐色，顶端黑色。背板青铜色，具3明显的金黄色狭纵条纹；小盾片略具金属光泽，被黄褐色长毛，后缘毛黑色，盾下缘纓黄色；侧板亮蓝黑色，上半部密覆灰黄粉被和长黄毛。腹部橙黄色，具黑色斑纹，顶端略红色，第2-4节前半部以及第4、5节后半部具强光泽；第1节具黑色中斑；第2节中部具狭横带，后缘具宽横带，基部具宽的中纵条纹；第3、4节具后缘横带，中部具膝状横带；第5节中纵条纹狭而短，在后侧角具不明显的约呈三角状小斑。翅比较狭长，略褐色。

**雄性** 额无中条纹，被黄褐色长毛。第3触角节宽卵形，约与基部两节等长。小盾片毛全黑色。第1腹节中斑很大；第4节具狭的黑色侧条纹，前缘到达中横带的侧缘；第5节无后斑纹，但具狭的黑色侧条纹。(摘译自 Shiraki, 1930)

分布 中国台湾。

(114) 慧黑带食蚜蝇 *Episyrphus perscitus* He *et* Chu, 1992 (图 80)

*Episyrphus perscitus* He *et* Chu, 1992: 93-94.

体长 11.5mm。

**雄性** 额和颜黄色，前半部光亮，裸露，后半部及沿复眼两侧覆黄色粉被和褐色长毛，颜除中突外，覆黄色粉被和黄色短毛。触角黄色。中胸背板黑色，具金色光泽，被棕毛，具1对宽的粉被亚中条，两侧在横缝之前被浓密黄毛，翅后胛具棕色粉被；小盾片黄色，大部分被黄毛，仅后缘具黑毛；侧板黑色，覆黄色粉被和毛；中胸侧板后顶角的毛密而长；中胸侧板前端低平的部分具若干直立长毛。腹侧片的上、下毛斑很宽分离。后胸腹板具毛。腹部黄色；第1背板黑色，第2、3背板亚后缘各具狭黑带，后缘为细狭黄带，第2背板前缘另具1淡黑色中纵条，第4背板后端1/3处具中部分离的狭黑带。

第5背板黄色。除第1背板全部、第2背板前端绝大部分,以及第3背板中部外,均被黑毛,其中侧缘毛较长。足绝大部分黄色,仅后足跗节背面黑色。翅膜绝大部分被微毛,后缘具密集排列的黑色硬质小点。(摘自 He and Chu, 1992)

分布 黑龙江(宁安镜泊湖)。

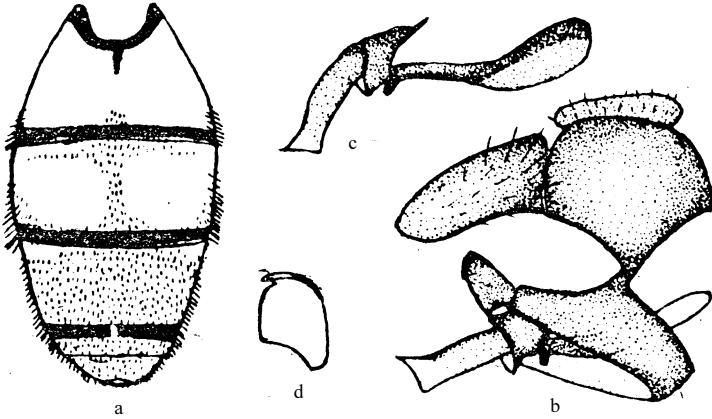


图 80 慧黑带食蚜蝇 *Epsyrphus perscitus* He et Chu (仿 He and Chu, 1992)

a. 腹部 (背面观) (abdomen in dorsal view) b. 外生殖器 (genitalia) c. 阴茎 (侧面观) (aedeagus in lateral view) d. 上叶 (superior lobe)

## 25. 密毛食蚜蝇属 *Eriozona* Schiner, 1860

*Eriozona* Schiner, 1860: 214. Type species: *Syrphus oestriformis* Meigen, 1822 [= *S. syrphoides* (Fallén, 1917)].

**属征** 体大, 似熊蜂。复眼被密毛。颜具宽而圆的中突。第3触角节端部钝圆。胸部被长而密的毛; 腹侧片上、下毛斑后部狭联合, 或宽分离; 后胸腹板仅前部具1排长黑毛, 其余部分裸。腹部宽卵形, 背面凸, 明显具边。翅具褐色横带, 翅膜整个被微毛, r-m 脉在中室基部, r<sub>4+5</sub> 脉直。

**分布** 全世界共3种, 分布于东洋区和古北区。

我国有描述的种类共2种。

### 种 检 索 表

- 小盾片黄色 ..... 黄盾密毛食蚜蝇 *E. syrphoides*
- 小盾片黑褐色 ..... 暗盾密毛食蚜蝇 *E. nigroscutellata*